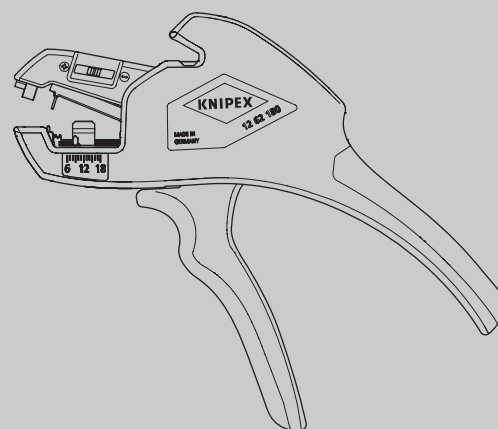


Instrukcja obsługi

PL **Automatyczne szczypce
do ściągania izolacji**
z kabli okrągłych od drobnożyłowych po masywne

12 62 180



SPIS TREŚCI

1	Informacje ogólne	3
1.1	Wskazówki dotyczące instrukcji obsługi	3
1.2	Stosowane symbole	3
1.3	Ochrona praw autorskich	3
1.4	Gwarancja i rękojmia	3
2	Bezpieczeństwo	4
2.1	Zastosowanie zgodne z przeznaczeniem	4
3	Budowa i funkcja	5
3.1	Budowa	5
3.2	Funkcja	5
4	Obsługa	6
4.1	Przycinanie kabli	6
4.2	Ściąganie izolacji z kabli (jedno-, wielo- i drobnożyłowych)	7
4.3	Precyzyjna regulacja głębokości cięcia	8
5	Konserwacja	9
5.1	Wymiana ogranicznika długości	9
5.2	Wymiana ostrza	10
6	Nieprawidłowe działanie	12
6.1	Przyczyny nieprawidłowego działania i rozwiązywanie problemów	12
7	Dane techniczne	12
8	Utylizacja	12

1 Informacje ogólne

1.1 Wskazówki dotyczące instrukcji obsługi

Niniejsza instrukcja obsługi umożliwia bezpieczną i efektywną pracę z narzędziem. Narzędzie może być używane tylko w idealnym stanie technicznym. Ze względu na rozwój techniczny ilustracje i opisy zawarte w niniejszej instrukcji obsługi mogą nieznacznie różnić się od dostarczonego narzędzia. Nie ponosimy żadnej odpowiedzialności za szkody powstałe w wyniku nieprzestrzegania niniejszej instrukcji obsługi.

1.2 Stosowane symbole

Wszystkie wskazówki bezpieczeństwa w niniejszej instrukcji obsługi są oznaczone odpowiednimi symbolami. Słowa sygnalizacyjne na początku każdej instrukcji bezpieczeństwa określają poziom zagrożenia.



Niebezpieczeństwo!

Źródło ryzyka – poziom 1

Ta kombinacja symbolu i słowa sygnalizacyjnego oznacza sytuację bezpośredniego zagrożenia, która może prowadzić do śmierci lub poważnych obrażeń ciała, jeśli nie uda się jej zapobiec.



Ostrzeżenie!

Źródło ryzyka – poziom 2

Ta kombinacja symbolu i słowa sygnalizacyjnego oznacza potencjalnie niebezpieczną sytuację, która może prowadzić do śmierci lub poważnych obrażeń ciała, jeśli nie uda się jej zapobiec.



Uwaga!

Źródło ryzyka – poziom 3

Ta kombinacja symbolu i słowa sygnalizacyjnego oznacza ważne informacje, które mogą zapobiec szkodom materialnym lub środowiskowym.

1.3 Ochrona praw autorskich

Niniejsza instrukcja obsługi oraz wszystkie dokumenty dostarczone z narzędziem pozostają własnością firmy KNIPEX. Przedruk niniejszej instrukcji, nawet w formie wypisu, jest dozwolony tylko za pisemną zgodą KNIPEX C. Gustav Putsch KG.

1.4 Gwarancja i rękojmia

Producent udziela ustawowej gwarancji zgodnie z aktualnymi warunkami sprzedaży i dostawy. Nie udziela się żadnych innych gwarancji ani zapewnień. W okresie gwarancyjnym gwarancja obejmuje usunięcie wszystkich wad, które wynikają z wad materiałowych lub produkcyjnych. Części podlegające zużyciu nie są objęte gwarancją. Naprawa lub wymiana narzędzia nie powoduje przedłużenia okresu gwarancji. Naprawa lub wymiana może być przeprowadzona tylko przy użyciu nowych części, których funkcja odpowiada funkcji starych części. Każda wadliwa i wymieniona część jest własnością producenta.

Roszczenie gwarancyjne wygasa w szczególności, gdy:

- Uszkodzenia są spowodowane niewłaściwą eksploatacją, użyciem do celów innych niż określone przez producenta lub niewłaściwą konserwacją.
- Naprawy lub modyfikacje są wykonywane przez osoby nieupoważnione.
- Nie użyto oryginalnych akcesoriów ani części zamiennych firmy KNIPEX.
- Uszkodzone elementy nie zostały naprawione natychmiast, aby zminimalizować zakres uszkodzeń i nie naruszyć bezpieczeństwa narzędzia (obowiązek naprawy).

We wszystkich innych kwestiach należy odwoływać się do postanowień dotyczących odpowiedzialności i gwarancji zawartych w aktualnych Warunkach Sprzedaży i Dostaw.

Ze względu na szeroką gamę materiałów izolacyjnych o różnych parametrach, takich jak twardość i grubość materiału, nie jest możliwe zagwarantowanie doskonałych wyników ściągania izolacji w każdym zastosowaniu.

W związku z tym do użytkownika należy sprawdzenie przydatności i wybór odpowiedniego narzędzia do konkretnych wymagań.

W razie potrzeby chętnie służymy radą i pomocą.

2 Bezpieczeństwo

2.1 Zastosowanie zgodne z przeznaczeniem

Narzędzie jest przeznaczone do następujących zastosowań:

- Ściąganie izolacji z przewodów jedno-, wielo- i drobnożyłowych od 0,2 do 6 mm²/AWG 24–10
- Cięcie przewodów miedzianych i aluminiowych do maks. 2,5 mm² (jednożyłowych) i 6 mm² (drobnożyłowych)

Narzędzia **nie** wolno używać do następujących zastosowań:

- Przycinanie stali

Każde użycie wykraczające poza ten zakres lub nieuprawnione modyfikacje są uważane za użycie niezgodne z przeznaczeniem. Użytkownik ponosi odpowiedzialność za szkody powstałe w wyniku nieprawidłowego użytkowania.

Użytkowanie zgodne z przeznaczeniem obejmuje również przestrzeganie niniejszej instrukcji obsługi. Przed użyciem należy przeczytać ją w całości.



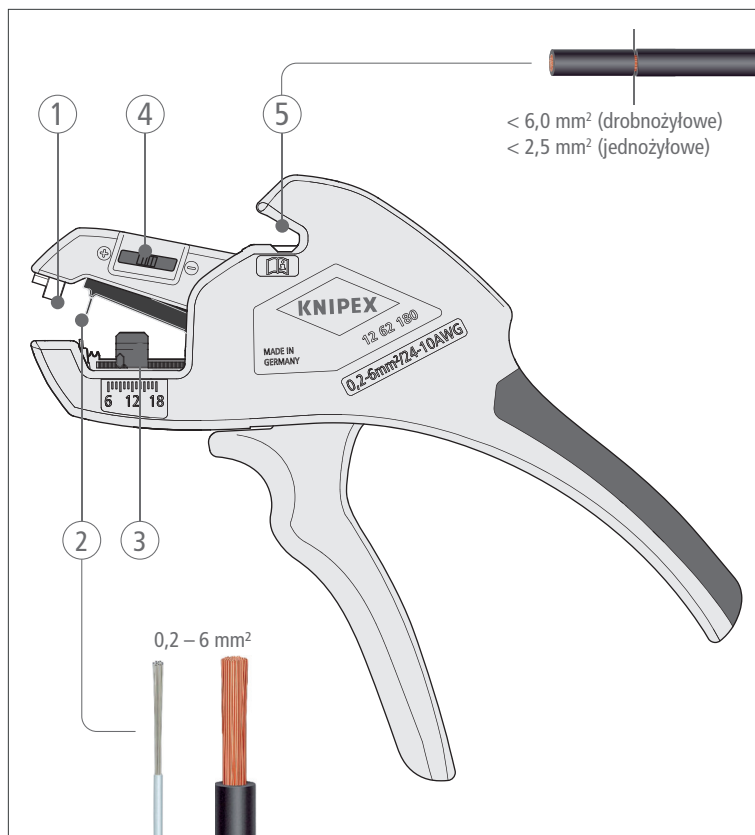
Ostrzeżenie!

Ostrzeżenie przed ostrymi krawędziami!

Praca z ostrymi krawędziami tnącymi wiąże się z ryzykiem. Należy zachować ostrożność podczas pracy z narzędziem.

3 Budowa i funkcja

3.1 Budowa



Budowa narzędzia do ściągania izolacji

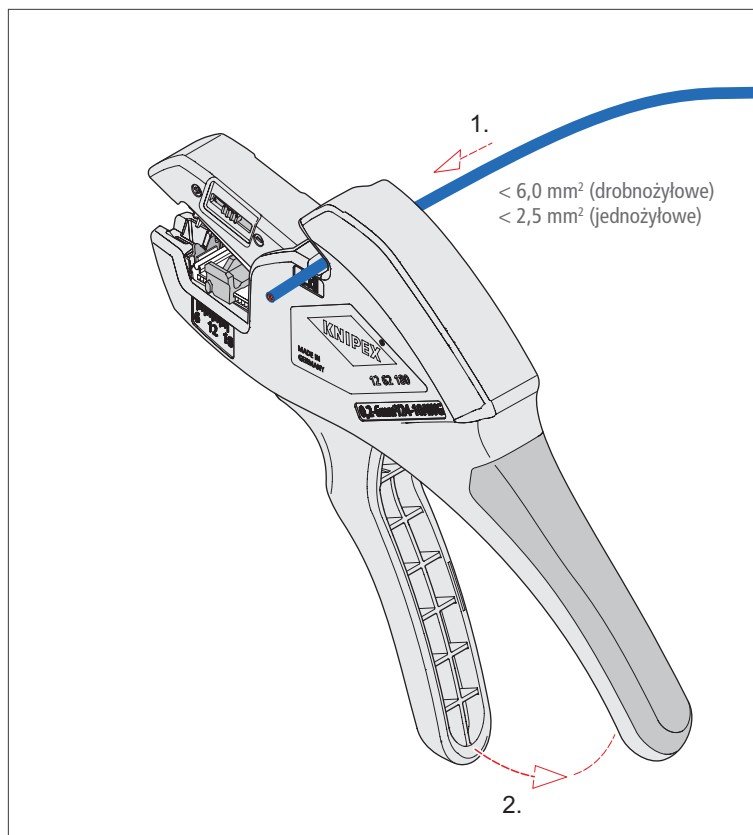
- 1 Uchwyt kabla / przewodu
- 2 Ostrze do ściągania izolacji
- 3 Regulowany ogranicznik długości (6,0 – 18,0 mm)
- 4 Precyzyjna regulacja głębokości cięcia ostrza do specjalnych materiałów lub warunków temperaturowych
- 5 Obcinak do przewodów miedzianych i aluminiowych (maks. 6 mm^2 drobnożyłowe, maks. $2,5 \text{ mm}^2$ jednożyłowe)

3.2 Funkcja

Automatyczne szczypce do ściągania izolacji służą do cięcia i ściągania izolacji z przewodów jedno-, wielo- i drobnożyłowych.

4 Obsługa

4.1 Przycinanie kabli

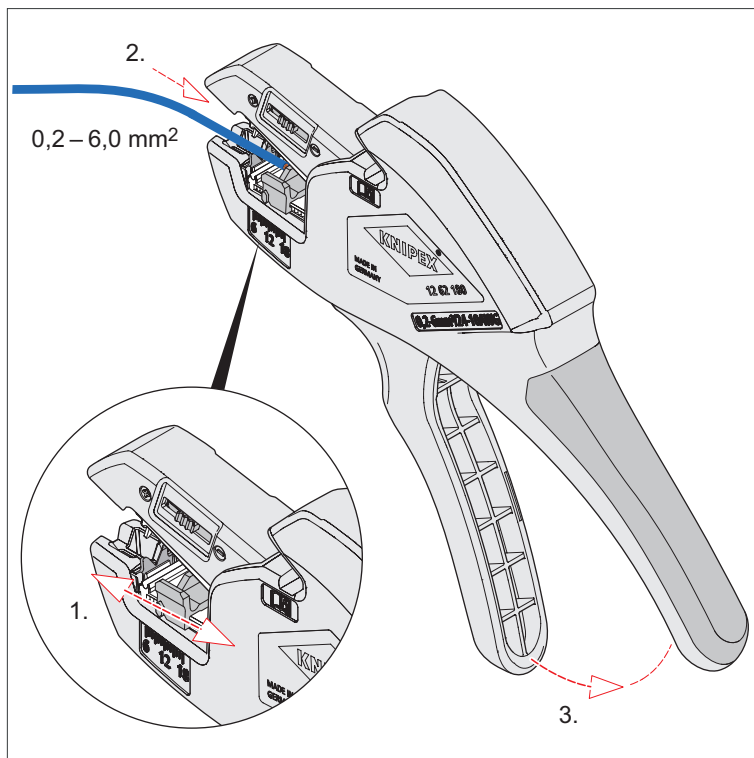


Przycinanie kabli

1. Wsuń koniec kabla między dwa ostrza obcinaka do kabla.
2. Ściśnij rękojeści.

4.2 Ściąganie izolacji z kabli (jedno-, wielo- i drobnżyłowych)

- » Ustaw ogranicznik długości na żądany wymiar (od 6 do 18 mm).
Po zdjęciu ogranicznika długości można usunąć izolację na maksymalną długość 25 mm.
- » Umieść koniec kabla w uchwycie.
- » Ściśnij rękojeści.



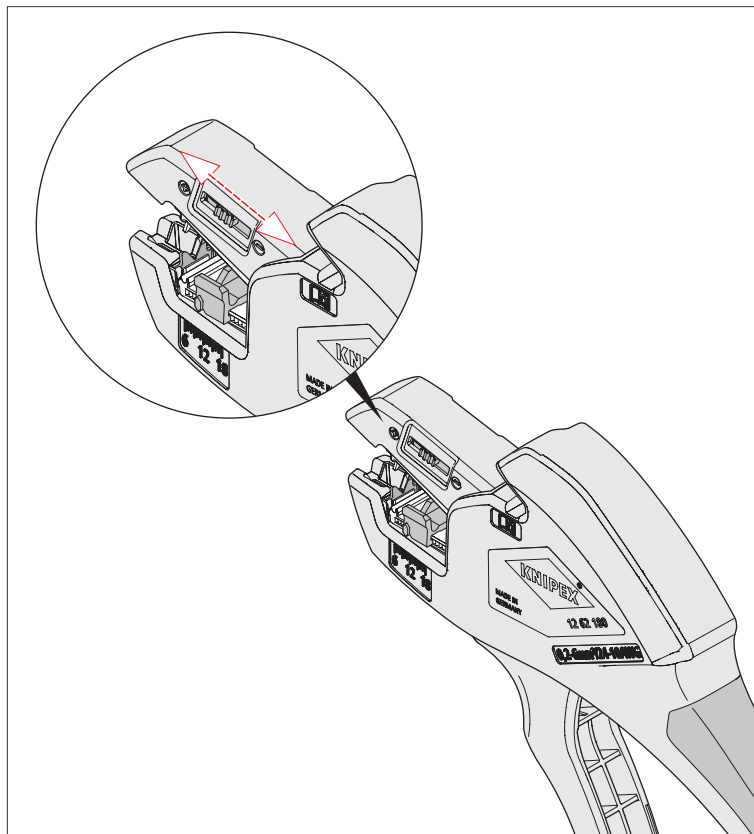
Ściąganie izolacji z pojedynczych przewodów

- » Usuń kabel z uchwytu.

4.3 Precyzyjna regulacja głębokości cięcia

W przypadku materiałów specjalnych lub specjalnych warunków temperaturowych, może być konieczne ponowne ustawienie głębokości cięcia.

- » W tym celu przesunąć suwak precyzyjnej regulacji w kierunku „+” (zwiększenie głębokości cięcia) lub „-” (zmniejszenie głębokości cięcia).



Regulacja głębokości cięcia

- » Po każdym przestawieniu należy wykonać próbne ściągnięcie izolacji.
- » Przesuwaj suwak do momentu uzyskania pożądanego rezultatu ściągania izolacji.

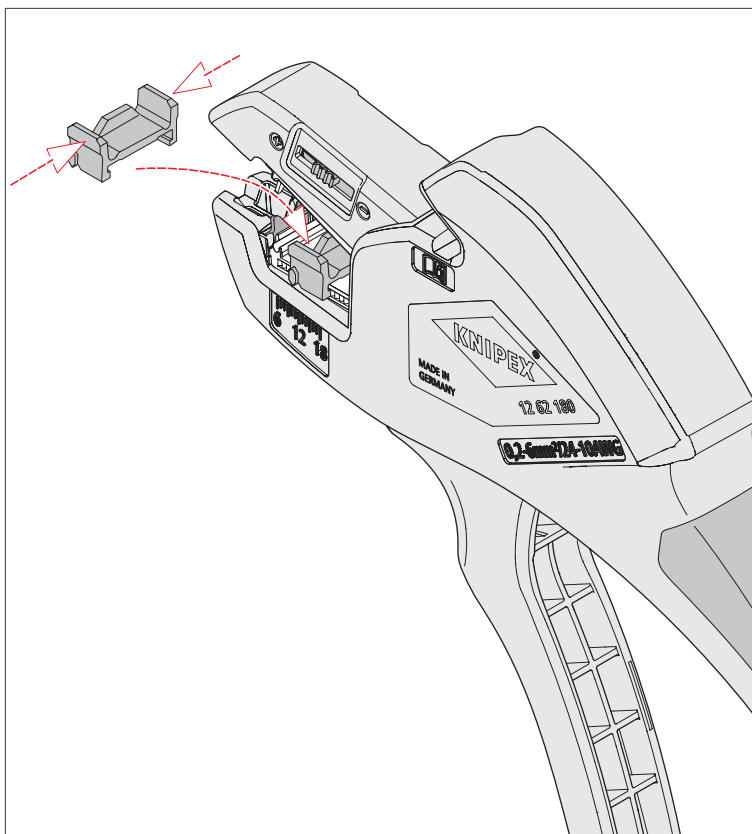
5 Konserwacja

Wskazówka:

Aby wydłużyć żywotność szczypiec do ściągania izolacji, należy regularnie oliwić ruchome części i sprężynę rozwierającą.

Należy stosować oleje o niskiej lepkości (np. oleje konserwacyjne do maszyn do szycia lub rowerów).

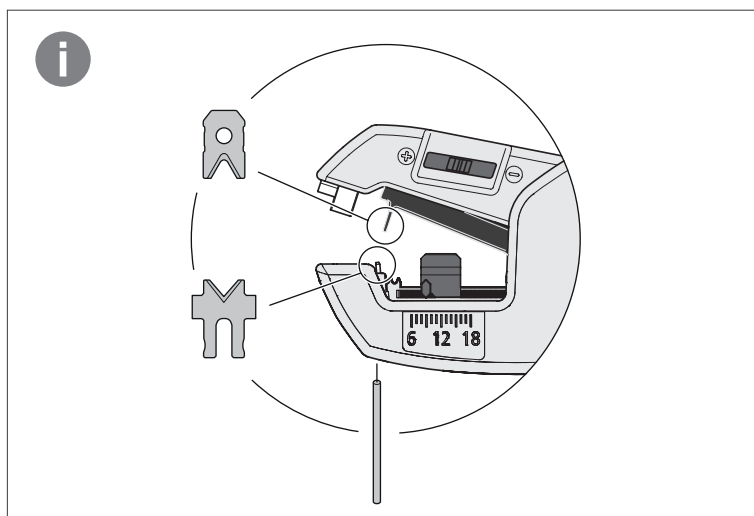
5.1 Wymiana ogranicznika długości



Wymiana ogranicznika długości

1. Delikatnie naciśnij ogranicznik długości i ściągnij go z prowadnicy.
2. Umieść nowy ogranicznik długości na prowadnicy i lekko dociśnij, aż zostanie zamocowany.
3. Sprawdź, czy można go przesunąć.

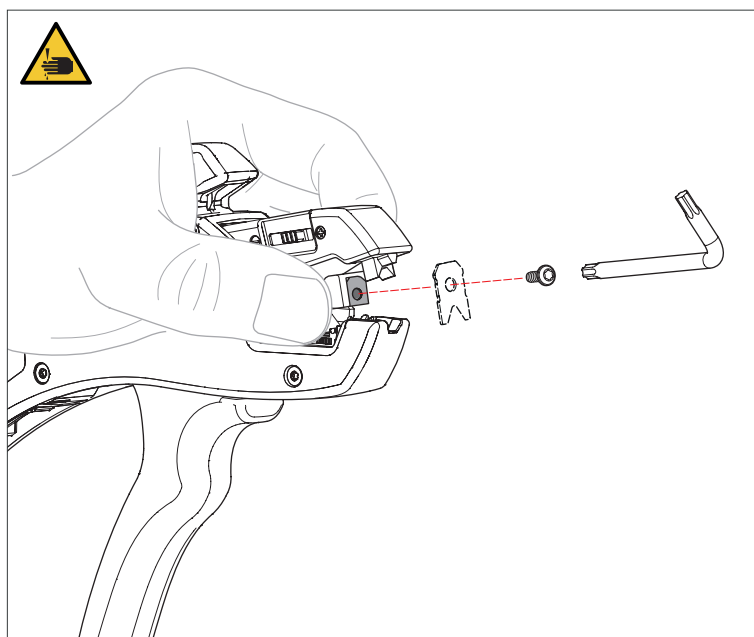
5.2 Wymiana ostrza



Informacje dotyczące montażu

5.2.1 Wymiana górnego ostrza

1. Dociśnij górną część bloku ostrzy w dół, aby uzyskać dostęp do śruby z przodu górnego ostrza. Aby docisnąć blok ostrzy, w razie potrzeby użyj małego wkrętaka.
2. Odkręć śrubę wkrętakiem TX8 i wyjmij zużyte ostrze.



Demontaż górnego ostrza

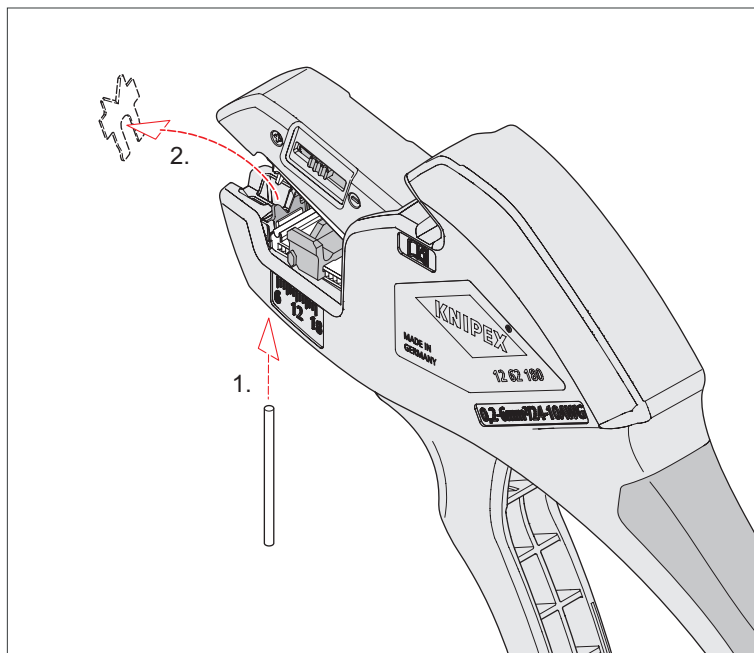
3. Załóż nowe ostrze w tej samej pozycji i dokręć je.

Uwaga:

Upewnij się, że ostrze znajduje się w prawidłowej pozycji. Szlifowane krawędzie tnące ostrza muszą być skierowane do wewnątrz (do narzędzia).

5.2.2 Wymiana dolnego ostrza

1. Wsuń dolne ostrze od dołu przy użyciu dostarczonego metalowego kołka.

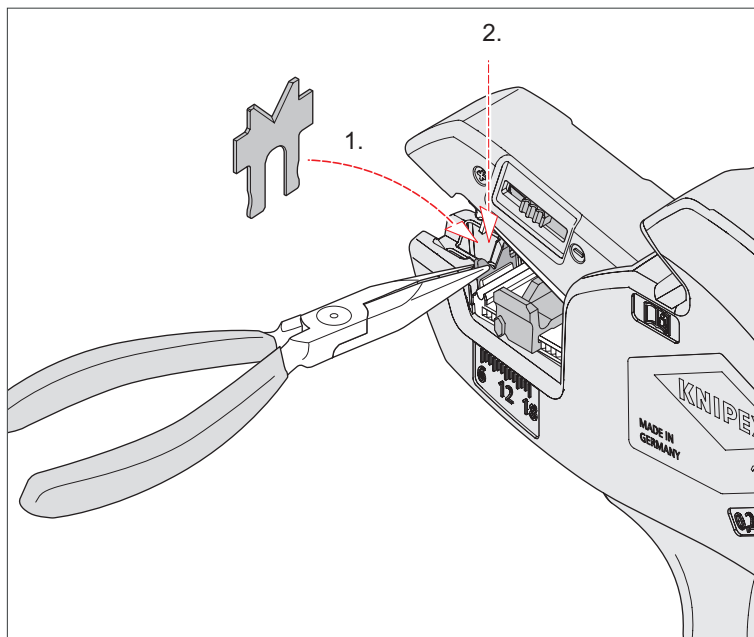


Demontaż dolnego ostrza

2. Wsuń nowe ostrze z powrotem od góry w tej samej pozycji za pomocą szczypiec płaskich. W razie potrzeby lekko dociśnij szczypcami.

Uwaga:

Upewnij się, że ostrze znajduje się w prawidłowej pozycji. Szlifowane krawędzie tnące ostrza muszą być skierowane na zewnątrz (od narzędzia).



Montaż dolnego ostrza

3. Zużyte ostrza należy odpowiednio zutylizować.
4. Sprawdź prawidłowe działanie narzędzia do ściągania izolacji, usuwając izolację z kabla.

6 Nieprawidłowe działanie

6.1 Przyczyny nieprawidłowego działania i rozwiązywanie problemów

Poniższa tabela zawiera przegląd najczęściej występujących problemów:

Problem	Przyczyna	Rozwiązanie
Ostrza przesuwają się po izolacji	Głębokość cięcia ostrzy do ściągania izolacji nie jest ustawiona prawidłowo	Użyj pokrętła regulacyjnego, aby ustawić głębokość cięcia ostrzy do ściągania izolacji. Zapoznaj się z punktem 4.3 niniejszej instrukcji obsługi.
	Ostrza są zużyte	Wymień blok ostrzy (część zamienna nr art.: 12 69 21).
Rezultat ściągania izolacji jest nieprawidłowy	Szczytce nie są przeznaczone do danego materiału izolacji kabla (np. wielowarstwowego kabla solarnego lub kabla gumowego).	Użyj innych szczytce z asortymentu KNIPEX
	Ostrza są zużyte	Wymień blok ostrzy (część zamienna nr art.: 12 69 21).

7 Dane techniczne

Dane techniczne	Jednostka	
Nr katalogowy szczytce	–	12 62 180
Nr katalogowy zapasowych ostrzy	–	12 69 21
Nr katalogowy ogranicznika długości	–	12 69 23
Długość	mm	180
Waga	g	151
Materiał obudowy	–	tworzywo sztuczne, wzmocnione włóknem szklanym
Materiał ostrza	–	specjalna stal narzędziowa, hartowana olejowo
Zakres pracy, ściąganie izolacji	mm ²	0,2–6,0
Zakres pracy, ściąganie izolacji	AWG	24–10
Zakres pracy, cięcie	mm ²	maks. 6 drobnożyłowy
		maks. 2,5 jednożyłowy

8 Utylizacja

Narzędzie nadaje się do utylizacji razem z odpadami domowymi.



KNIPEX-Werk
C. Gustav Putsch KG

42337 Wuppertal

Tel.: +49 202 – 47 94-0
Fax: +49 202 – 47 74 94

info@knipex.com
www.knipex.com